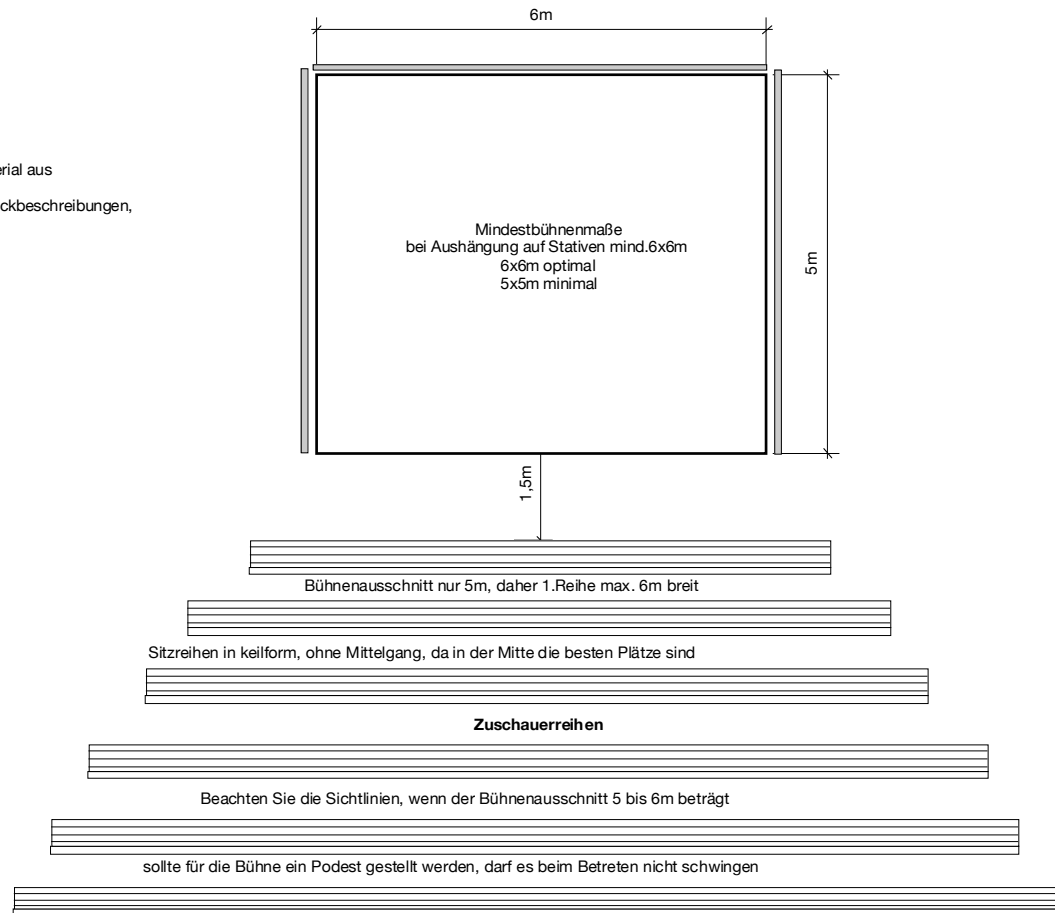


Draufsicht "Höchste Eisenbahn" Theater Hangemenge

Sie können auch umfangreiches Material aus dem Internet bekommen, z.B. zu unserer Theatergeschichte, Stückbeschreibungen, Bühnenpläne e.c.t.
URL: www.handgemenge.com
Mail: theater@handgemenge.com
Tel: 01725927311

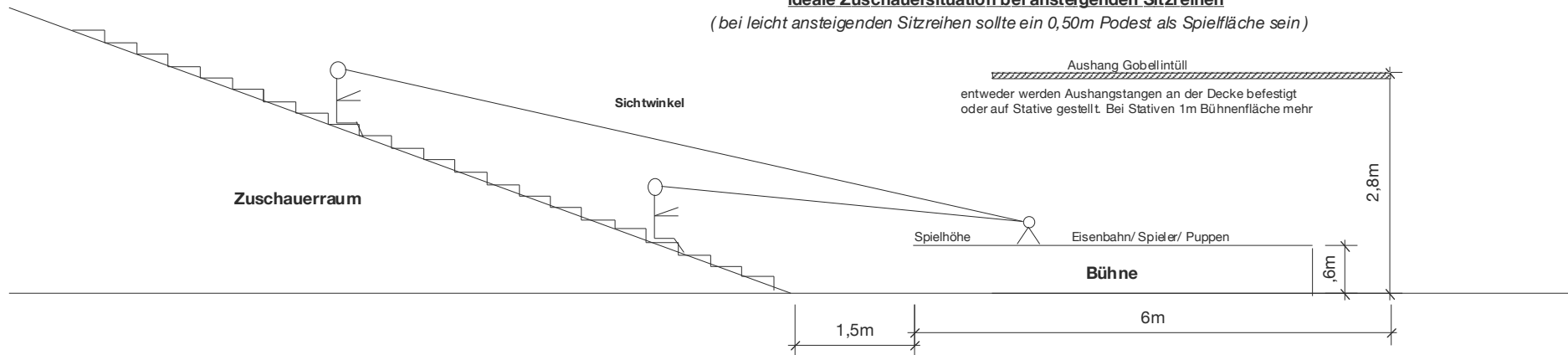


Bühnenplan "Höchste Eisenbahn" Theater Handgemenge

Tel: 01725927311

ideale Zuschauersituation bei ansteigenden Sitzreihen

(bei leicht ansteigenden Sitzreihen sollte ein 0,50m Podest als Spielfläche sein)



techn. Bedingungen:

- Grundfläche Bühne 6x6 (möglich auch 6x5m , mind.aber 5x5m)
- Der Aushang wird mit Seilen an der Decke befestigt
- oder auf - **6 Stative** - gestellt. Bei Stativen 1m Bühnenfläche mehr!
- Höhe mind. 2,80m
- optimal sind 90, max:120 Zuschauer
- es kann auch in Räumen mit 250 Zuschauern gespielt werden - aber nur nach genauer Absprache
- ansteigende Sitzreihen
- bei nur leichter Steigung sollte Bühne auf 0,30 - 0,50m Podest stehen
- wenn für Bühne Podeste gestellt werden, dürfen diese nicht nachgeben
- (Schwingungen beim Laufen problematisch!) Podeste verschrauben, Platten auf festen Sitz prüfen!
- wenn möglich DVD Player- und Beamer oder Fernseher im Foyer des Hauses
- verdunkelter Raum
- Sitzreihen in Keilform zur Bühne, ohne Mittelgang!
- 2 - x - 16A
- Aufbauzeit ca. 5h bis 6h, wenn Scheinwerfer nach Plan vorgehangen sind - ca. -5h!
- mind. 8h vor Vorstellungsbeginn muß Raum für uns zugänglich sein

- Es wird Lichttechnik benötigt.

- unsere Bühne ist komplett mit eigener Ton und Lichanlage ausgestattet.
- wir haben eigene Dimmer und ein eigenes Lichtsteuergerät für unsere Bühnenscheinwerfer und steuern Ihre
- Scheinwerfer und das Saallicht mit. Wir benötigen nur Ihr DMX Kabel (zu Ihrem Dimmer) auf der Bühne für
- die Steuerung der Scheinwerfer Ihres Hauses. Patch von 512 Kanälen möglich.

-Scheinwerfer:

- **18x 500W-1000W PC**

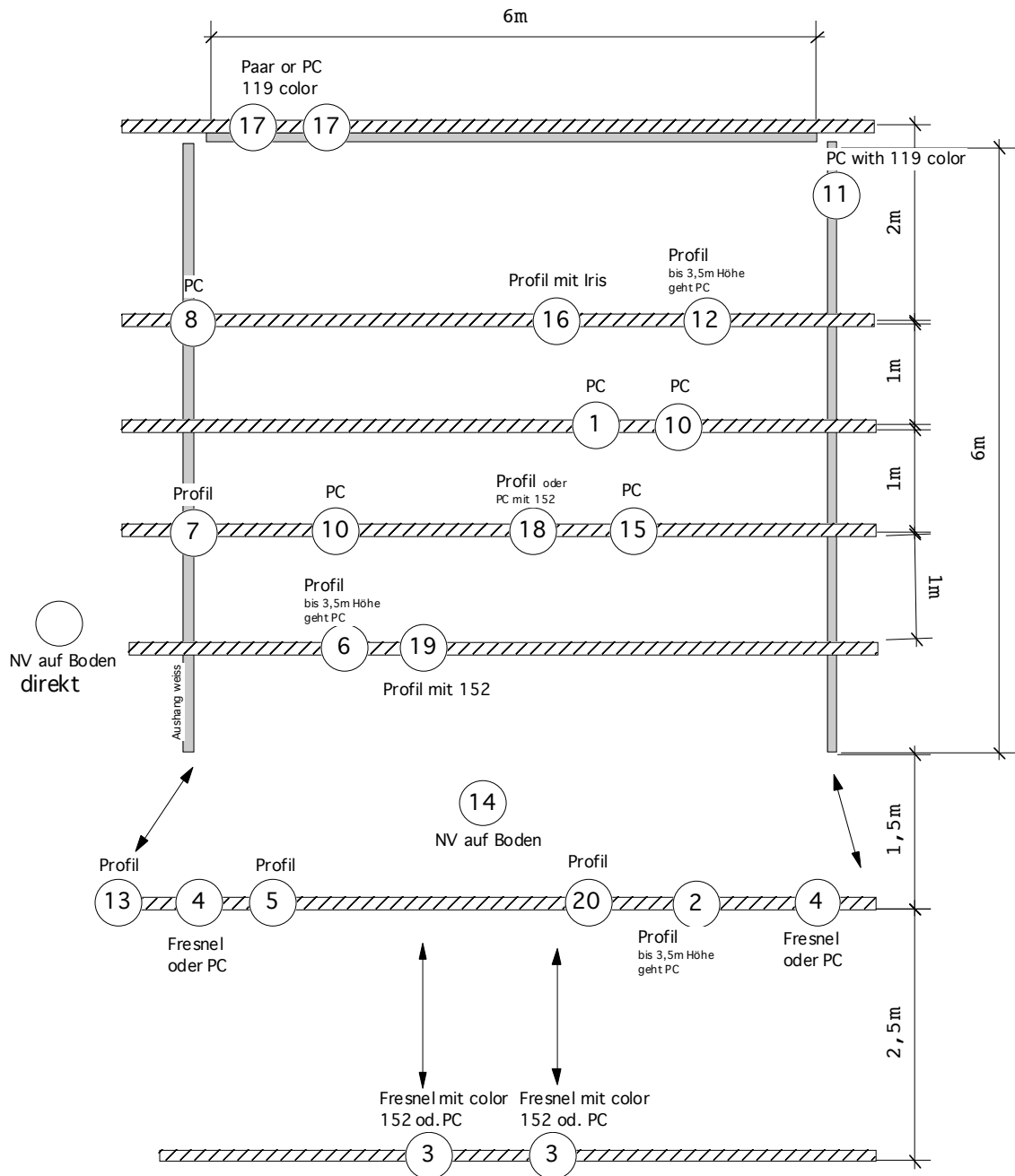
- **8x 500W-1200W Profil It. Lichtplan auf Traversen, oder Stativ**

- **Es werden mind. 2 Lichttechniker - beim - Aufbau benötigt!!!**

- Tel: 01725927311

-Achtung! es wird ein Lötkolben eingesetzt und die Lock erzeugt Rauch !!

3. Vorhängeplan 1:50 "Höchste Eisenbahn" Theater Hangemenge 20 Kanäle



Nr. 9, 14 bringt Handgemenge mit
 Nr. 3, 4 und 20 color 152
 Nr. 11 und 17 color 119
 PC's mit Torblende
 Profil Nr. 16 mit Irisblende

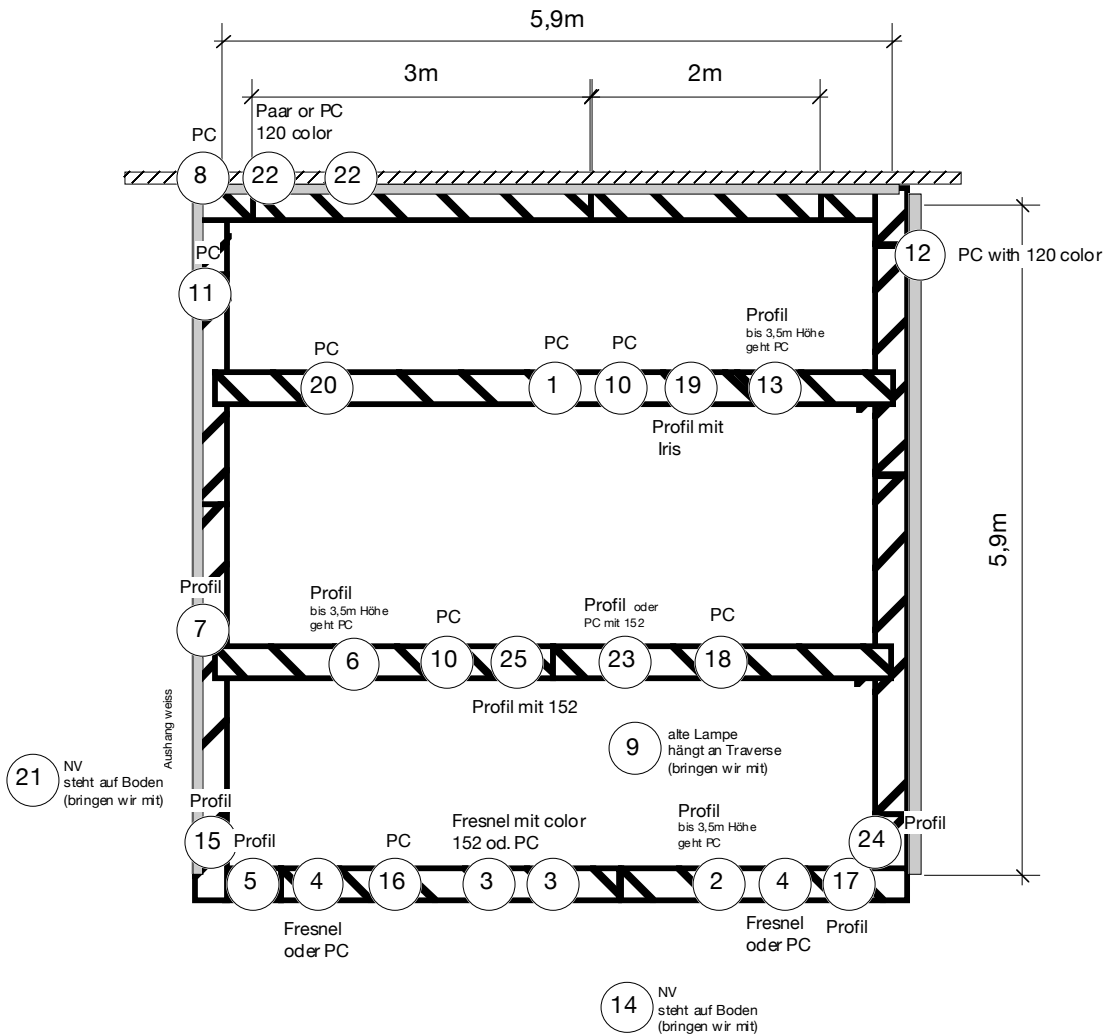
bis 3,50m Raumhöhe reichen 500W
 ab 4m Raumhöhe 1000-1500W

Bitte stellen Sie einen DVD Player mit Bildschirm oder Beamer
 ins Foyer des Hauses

Abstand Bühne-Sitzreihen ca. 1,50m

Achtung! Lock erzeugt Rauch. Es wird ein LötKolben verwendet!

2.Vorhängeplan auf Traverse "Höchste Eisenbahn" Theater Hangemenge



Tonanlage bringen wir mit

Wir haben einen 512 DMX Controller (Lichtpult) und benötigen Ihr DMX Kabel auf der Bühne zur Steuerung Ihrer Dimmerpacks und den von Ihnen gestellten Scheinwerfer.

Nr. 9, 14 und 21 bringen wir mit

Nr. 3, 4 und 25 color 152

Nr. 12 und 22 color 120

PC's mit Torblende

Profil Nr. 19 mit Irisblende

bis 3,50m Raumhöhe reichen 500W

ab 4m Raumhöhe 1000-1500W

Bitte stellen Sie einen DVD Rekorder mit Bildschirm oder Beamer ins Foyer des Hauses

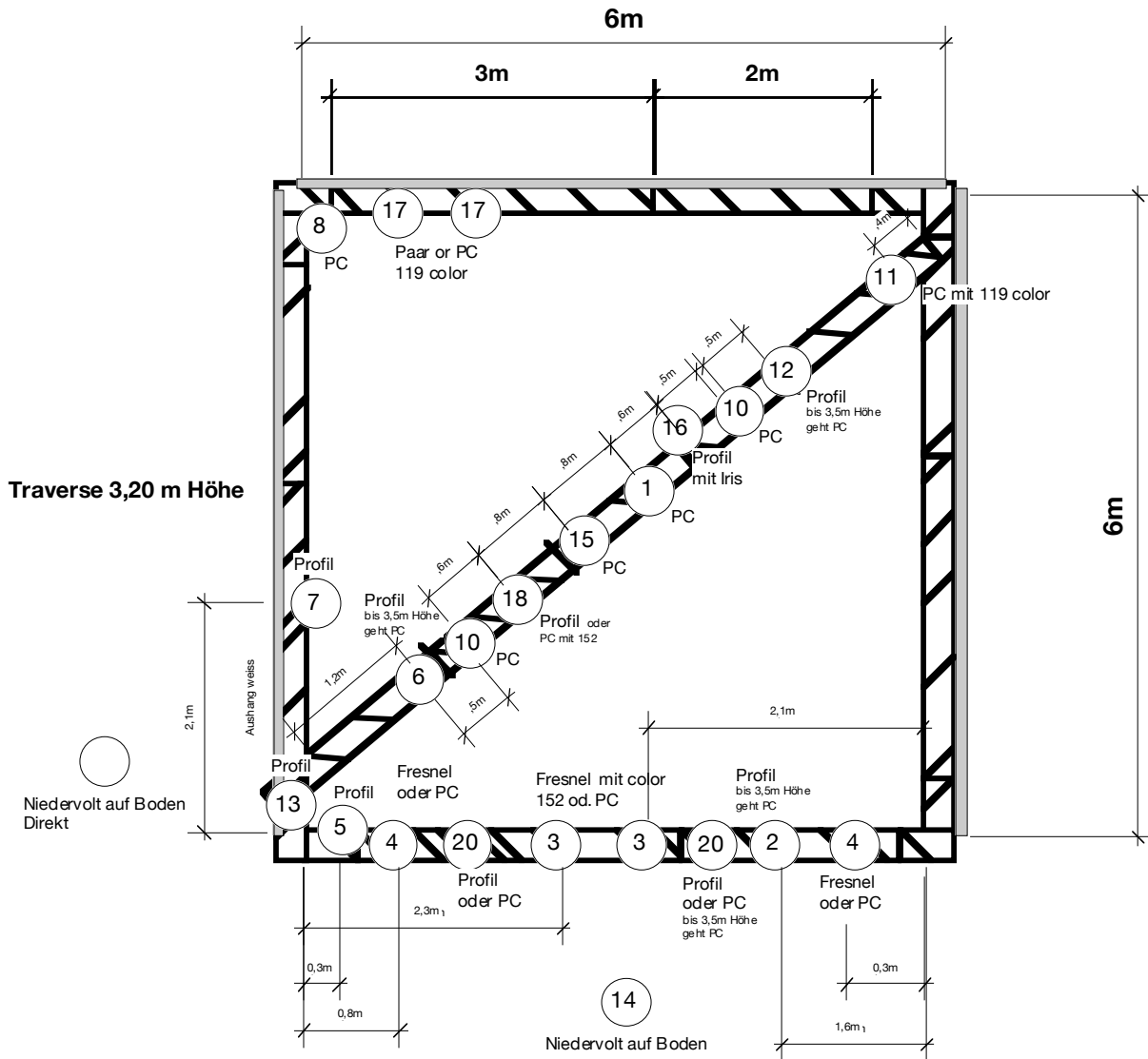
Abstand Bühne-Sitzreihen ca. 1,50m

Achtung! Lock erzeugt Rauch. Es wird ein LötKolben verwendet!

3.Vorhängeplan auf Traverse 20 Kanäle mit Quertraverse

(besser ist Variante mit 2 Quertraversen)

"Höchste Eisenbahn" Theater Hangemenge



- Nr. 9 und 14 bringt Handgemenge mit
- Nr. 3, 4 und 18 color 152
- Nr. 11 und 17 color 119
- PC's mit Torblende
- Profil Nr. 19 mit Irisblende
- es werden 3 Direktanschlüsse 10-16A innerhalb der Bühne verwendet
- 2x links hinten, 1x rechts Mitte (von vorn gesehen)

bis 3,50m Raumhöhe reichen 500W
 ab 4m Raumhöhe 1000-1500W

Bitte stellen Sie einen DVD Player mit Bildschirm oder Beamer
 ins Foyer des Hauses

Abstand Traverse -Sitzreihen ca. 1,50m

Achtung! Lock erzeugt Rauch. Es wird ein Lötkolben verwendet!